

Test

WINNEBAGO MINNIE WINNIE 424 RC

Dobrih 35 let že izdelujejo bivalnike, dobrih 20.000 jih naredijo na leto in tako so daleč pred drugimi. To je delno tudi že porok, da so ti posebneži iz ameriške države Iowa med najodličnejšimi in najbolj dovršenimi. Tovarna si je nadela ime po indijanskem plemenu Winnebago, ki visoko nosi nos, da je najimnitnejše med rdečkožci. Glava Indijanca kot zaščitni znak simbolizira svobodo gibanja, neodvisnost in prostost, in to v veliki meri bivalniki tudi nudijo.



URESNIČ

Minnie winnie 424 z vso dodatno opremo, ki jo je premogel testni bivalnik, med popotovanjem res zagotavlja skoraj popolno neodvisnost. Plin spravljen v 35-litrski posodi, ogreva vodo, poganja 170-litrski hladilnik z ločenim zamrzovalnikom, omogoča kuhanje na plinskem štedilniku s štirimi gorilniki in pečenje v pečici. Če plin kje uhaja, posebna opozorilna lučka začne takoj utripati. Detektor za dim na stropu pa opozarja na nevarnost požara. Plin je pogonsko gorivo tudi za 220-voltni generator s 3,5 KW moči. Ta vam omogoča še dodatno neodvisnost. S tokom oskrbuje klimatsko napravo, hladilnik lahko deluje na 220 V in seveda še televizijski sprejemnik skupaj z notranjo raz-

svetljava. Kar 132-litrška posoda za gorivo dovoljuje do 800 km dolge skoke brez postanka, 143 litrov sveže vode, prostor za 136 litrov umazane vode in za 109 litrov fekalij vam tudi naredi počitniško potepanje udobnejše.

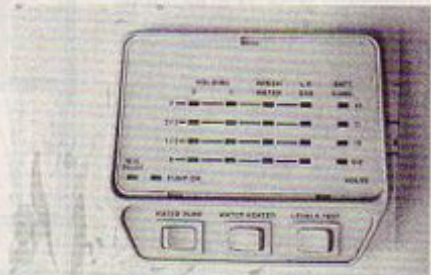
Winnebagov bivalnik minnie winnie so si obiskovalci avtomobilskega sejma v Ljubljani lahko tudi поблиže ogledali in le redkim se pri tem ni izvil vzdih občudovanja. Na slabih 19 kvadratnih metrih je poleg vozniške kabine stlačeno pravo in začuda udobno počitniško stanovanje. Skrivnost je, kako jim je uspelo ustvariti tako prepričljiv občutek prostornosti, saj je "amerikanec" le 20 cm širši od običajnih, evropskih bivalnikov. V zadnjem



Pod pokrovom forda 350 je osemvaljni V-dizelski motor s kar 7273 kubiki in 169 konjskimi močmi. Dostopen je tudi z notranje strani, temeljita izolacija pa zelo uspešno zaduši zvok dizelskega orjaka.



Kuhinjska napa je opremljena z ventilatorjem in lučjo, na čelni strani je tudi stikalo za vklop in izklop električnega generatorja. Stevec beleži ure delovanja generatorja.



Vajeni evropskih bivalnikov deluje kontrolna plošča v winnebagu dokaj skromno. Vendar vam nudi vse najvažnejše informacije, poleg količine sveže, umazane vode in fekalij, napetosti akumulatorjev lahko razberete tudi koliko je v posodi še plina. Tu je še stikalo za grelnik vode in vodno črpalko.

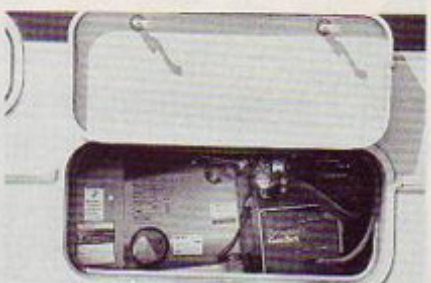
LJIVE SANJE



Poleg jeklene konstrukcije je na strehi še dodatna plošča iz aluminijaste pločevine, tako da na streho postavite lahko tudi vrtno sedežno garnituro. Televizijsko anteno med vožnjo iz notranjosti spustite navzdol, amariških bivalnikov pa si tudi ni moč zamisliti brez klimatske naprave.



Jeklena posoda za plin je skrita za zunanjo loputo v zadnjem delu vozila in drži 35 kg plina. Napolnite ga lahko na plinskih črpalkah, ki jih je tudi v Sloveniji nekaj.



Generator za 220 voltov in 3,5 KW je pritrjen pod dnom bivalnika. Za kontrolo količine olja in za vzdrževanje je na stranski steni servisna loputa.

Test

delu je ob dvojnem ležišču s pravo vzmetnico še prostoren toaletni prostor s pravo stanovanjsko prho in zaresno straniščno školjko. Toaletna omarica z umivalnikom je tik ob kopalniških vratih, vse skupaj pa lahko ločite od dnevne sobe z zaveso.

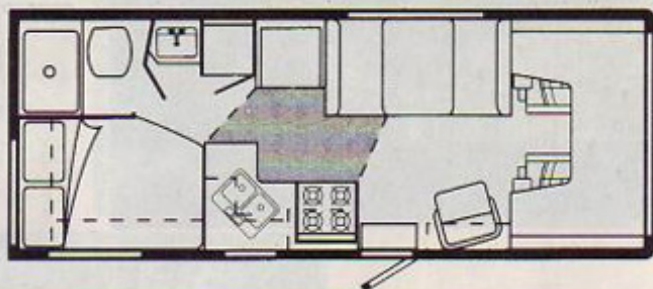
Prostorna omara za obleko, uporabne viseče omarice in razkošno zastavljen kuhinjski del s sedežno skupino in še z dodatnim foteljem, posebna omarica za televizijski sprejemnik in klimatska naprava proti doplačilu sestavljajo opremo kuhinjsko bivalnega dela. Voznikov in sovoznikov sedež sta vrtljiva in ju lahko vključite v dnevno sobo.

Dovolj velika okna so žal samo enojna in drsna, ob izdatnem gretju s toplim zrakom pri normalnih zimskih temperaturah ne motijo, za alpske zime pa je nujno dopкупiti dvojno zasteklitev. To podraži bivalnik kar za 2000 mark.

Pri Winnebagu se radi pohvalijo, da kljub velikoserijski proizvodnji vse vgradne elemente izdelajo sami po svojih zasnovah, in to ročno. Bivalni del je zvarjen iz jeklenih profilov, kot izolacija služi stiroporna pena, ki je na stropu vbrizgana med plastične stene 38 mm debelo, v stranskih stenah 35 mm in na dnu 20 mm. Dodatno zvočno izolacijo zagotavlja penasta guma, pod stropom debela 5 mm in 7 mm pod tekstilno talno oblogo. Cela konstrukcija je zasnovana tako, da v preskusih trdnosti spustijo bivalnik na streho z višine 5 metrov in, kot zagotavljajo, se pri tem nič ne premakne

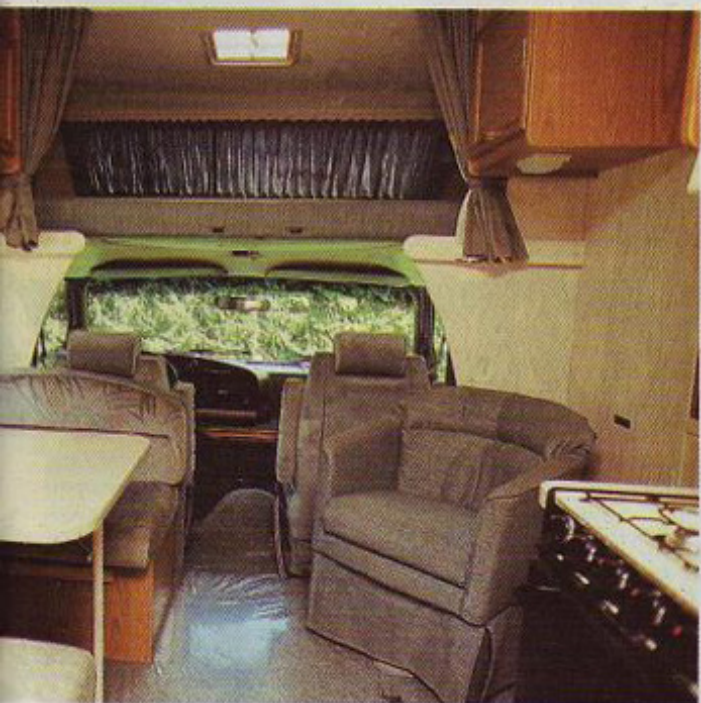
ali skrivi in vsa vrata in odprtine se še naprej normalno zapirajo.

Tako kot bivalni del navduši tudi prostor za voznika. Udoben sedež, že skoraj naslonjač, priročen in po višini nastavljen volan, ki mu servomehanizem pomaga voditi dobrih pet ton težko vozilo, samodejni menjalnik in dovolj močan in zmogljiv dizelski osemvaljnik so vam v veselje tudi na več tisoč kilometrov dolgih popotovanjih. Pri medosni razdalji 4013 mm še precejšen del bivalnika visi čez zadnjo os. Pri vožnji skozi ostre ovinke ali po mestnem vrvežu tako ne gre pozabiti, da zadek dela večji krog, kot kolesa. Teža in dvojna zadnja kolesa pripomorejo, da bivalnik tudi za stranski veter skoraj ni občutljiv. Če upoštevate omejitve hitrosti (v Nemčiji tudi po avtomobilskih cestah ne smete voziti hitreje kot 80 km na uro), bo poraba lahko celo nekaj manj kot 15 litrov plinskega olja na 100 km. Ob največji hitrosti ali pa pri vožnji po ovinkastih gorskih cestah, kjer samodejni menjalnik pridno pretika, pa minnie winnie "popije" kar 20 litrov.



Ob prvem srečanju z ameriški bivalniki me je navdušila njihova doslednost, izvirnost in uporabnost notranje opreme. Takoj pa mi je v oči padla površnost pri številnih podrobnostih na zunanjih delih. Tudi Winnebagu je zvest tej ameriški navadi.

V notranjosti je za naše poglede že skoraj preveč širokopotezen, ko pa se sprehodite okrog bivalni-



ka, ne morete verjeti, da lahko tako z levo roko naredijo pokrove predalov, da lahko pustijo neobdelane robove karoserije in da jim ni nič mar, če je zakovica na spoju obrnjena narobe.

Je že tako, Američani bivalnike uporabljajo in precej manj gledajo in občudujejo. To prepuščajo Evropejcem. Vsak dan pa ponujajo bogatejšo paleto posebnosti, ki

poleg udobja prepričajo tudi s ceno. Enako opremljeni evropski bivalniki so tudi do dvakrat dražji. Kupce vabijo tudi z vse bolj razvejeno prodajno in servisno mrežo, tudi v Sloveniji imajo že svojega zastopnika, zagotavljajo pa tudi dobavo nadomestnih delov v 48 urah na katerikoli konec Evrope.

ANDREJ SEDEJ



Tehnični podatki

Osnovno vozilo: ford 350

Motor: osemvaljni - V 90° - dizel - gibna prostornina 7273 ccm - največja moč 126 KW (169 KM) - pogonja zadnji kolesi - štiristopenjski samodejni menjalnik

Voz in obese: zračno vzmetenje spredaj in zadaj - dvokračni zavorni sistem - ročna zavora na zadnji kolesi

Mere, teže in prostornine: dolžina 7467 mm - širina 2450 mm - višina (vključno klima) 3225 mm - medosna razdalja 4013 mm - teža praznega vozila s polnimi posodami za gorivo, plin in vodo 4300 kg - dovoljena skupna teža 5216 kg - posoda za gorivo 132 l - posoda za čisto vodo 143 l - posoda za odpadno vodo 136 l - posoda za fekalije 109 l - fiksno stranišče - plin 35 kg

Bivalnik: stene iz poliester - izolacija stiroporna pena : streha 38 mm, stene 35 mm, tla 20 mm - notranja višina 2110 mm - notranja širina 2380 mm - ležišče v zadnjem delu 135 x 188 cm - ležišče v mansardi 145 x 203 cm - ležišče iz sedežne skupine 97 x 188 cm - grelne trupe 4000 E z ventilatorjem - plinski kuhinjski s štirimi gorilniki - hladilnik (plin, 12 V, 220 V) z ločenim mrazovalnikom s skupno prostornino 170 l - grelnik vode 23 l

Naše meritve: največja hitrost 142 km na uro - pospešek od 0 do 100 km na uro 26, 2 s - povprečna poraba na testu 16, 2 litra na 100 km

Cena testnega vozila s carino (generator, klima, vrtljivi sedeži, dizel motor, zunanja prha): DEM 132.000

Izdelovalec: Winnebago Industries Europe GmbH 66459 Kirek, Nemčija

Uvoznik in zastopnik: Intergastro d. o. o. Podkoren 18, Kranjska Gora

